

Símafundur með skógarbændum á Vestfjörðum í 21. janúar 2009.

1. Tilefni fundar
2. Rekstur síðasta árs
3. Fjárveitingar 2009
4. Áætlaðar framkvæmdir og kostnaður
5. Niðurskurður í formi minni framkvæmda og annars kostnaðar.
6. Niðurskurður á framlögum til bænda
7. Aðrar aðgerðir til skoðunnar

Tílefni fundar

- Hastarlegur niðurskurður á fjárveitingum ársins 2009, - 20,1 % (á verðlagi 2008)
- Ekki næst að skera nóg niður “innan húss” hjá Skjólaskógum og til viðbótar þarf að leita til samningsbundinna bænda um niðurskurð á framlögum.

Rekstur síðasta árs:

- Árið hófst með 3.000.000 kr. halla.
- Árinu lauk með 1.000.000 kr. afgangi.
- Kostnaðrlækkun var 4.000.000 kr.
- Náðist með því að fækka starfsfólki úr 3,4 í 2,8 stöðugildi.
- Með því að fækka plöntum úr 334 þúsund í 309 þúsund.
- Og með almennum sparnaði s.s. ferðakosnaði sem lækkaði um 300.000 kr.

Fjárveitingar 2009

- Fjárveiting 2008 var 51,2 milj. kr.
- Fjárlagafrumvarp (okt.'08) 57,6 milj. kr.
- Fjárlög 2009: 46,0 milj.kr.
- Lækkun nemur **11,6 milj.** - eða 20,1 %
- Á verðlagi ársins 2009 samsvarar þetta:
36,8 milj. við 20% verðbólgu
32,2 milj. við 30% verðbólgu

Áætlaðar framkvæmdir og kostnaður 2009

- 2009 átti að verða dálítið stökk...

Gera átti 6 nýja samninga:

1. Brekka í Dýrafirði
2. Heimabær í Arnardal
3. Hólasel í Reykhólasveit
4. Neðribær í Selárdal
5. Innri Hjarðardalur í Önundarfirði
6. Ytri Veðrará í Önundarfirði

Auk þess átti að gera samninga um tvær stækkanir:

1. Tröð í Önundarfirði
2. Lambadal í Dýrafirði.

Áætlaðar framkvæmdir og kostnaður 2009

- 2009 átti að verða dálítið stökk..

Gera átt 6 nýja samninga:

1. Brekka í Dýrafirði
2. Heimabær í Arnarþal
3. Hólasel í Reykhólasveit
4. Neðribær í Selárdal
5. Innri Hjarðardalur í Önnundarfirði
6. Ytri Veðrará í Önnundarfirði

Auk þess átti að gera samninga um tvær stækkanir:

1. Tröð í Önnundarfirði
2. Lambadal í Dýrafirði.

Áætlaðar framkvæmdir og kostnaður 2009

- Það átti að endurnýja landróverinn
- spandéra talsverðum peningu í “nýju skjólbeltin”
- planta sem aldrei fyrr... 360.000 plöntu.
- aðstoða við fjárfestingu í skjólbeltaklippum
- Fara af stað með nýtt *Grænni skóga* námskeið
 - Og svo allt hitt sem ekki hefur unnist fjármagn til að fara í.
 - Umhirða ungskóganna
 - Grisjun
 - Endurmenntun
 - Tilraunir o.fl.o.fl. o.fl.

Áætlaðar framkvæmdir og kostnaður 2009

- Það átti að endurnýja landróverinn
- spandéra talsverðum peningu í “nýju skjólbeltin”
- planta sem aldrei fyrr... 360.000 plöntu.
- aðstoða við fjárfestingu í skjólbeltaklippum
- Fara af stað með nýtt *Greyni skóga* námskeið
 - Og svo allt hitt sem ekki hefur unnist fjármagn til að fara í.
 - Umhirða ungskóganna
 - Grisjun
 - Endurmenntun
 - Tilraunir o.fl.o.fl. o.fl.

Niðurskurður í formi minni framkvæmda og lækkun annars kostnaðar. (11,6 Milj.)

• Framkvæmdir á nýjum jörðum /svæðum	-2.050.000
• Lækkun starfshlutfalls framkv.stj. 4-8%	- 238.000
• Plöntunotkun færð niður um 60.000 (17%)	-4.800.000
• Endurnýjun landróvers	-2.000.000
• Plöntulagerum fækkað úr 3 í 1	- 400.000
• Ýmsar rekstrarvörur s.s. Loftmyndir, tölva	- 400.000
• Akstur og ferðakostnaður starfsmanna	- 400.000
• Skjólbeltakostnaður	- 300.000
Samtals:	-10.588.000

Enn vantar því milljón kall.

Niðurskurður á framlögum til bænda

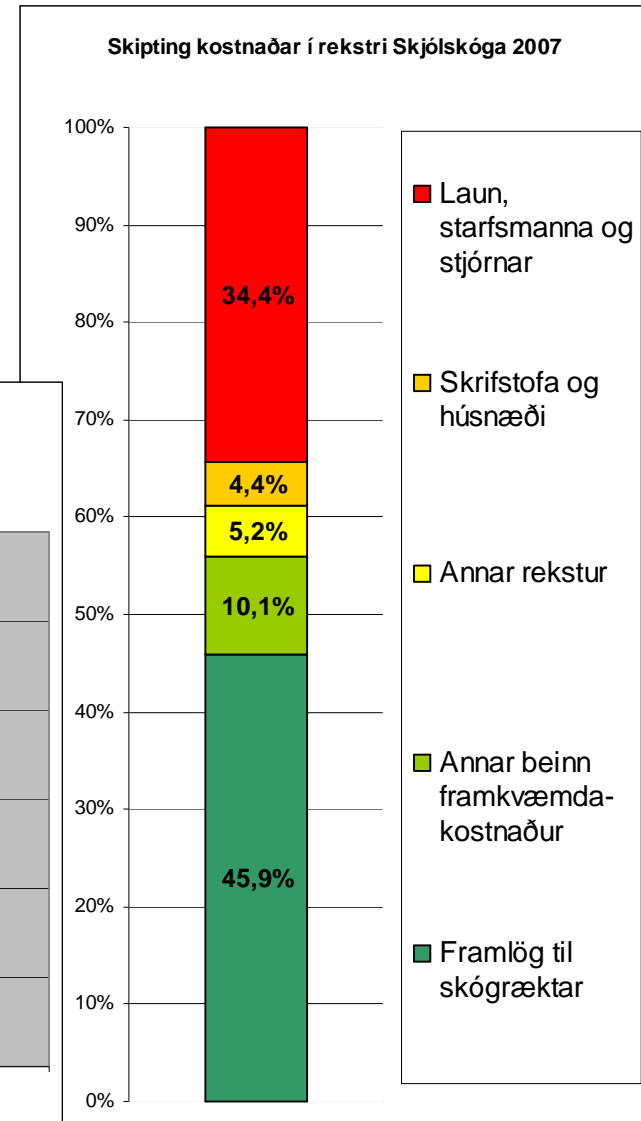
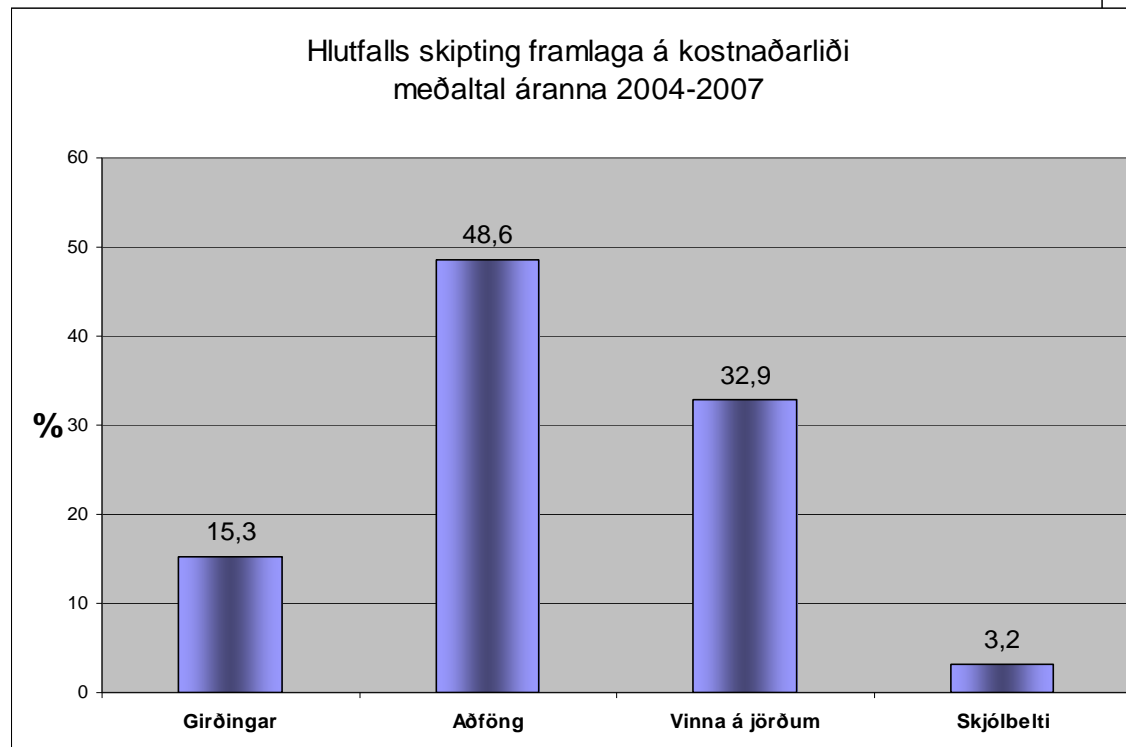
- Samningar milli bænda og Skjólskóga eru tvíhliða, þ.e. bóndinn skuldbindur sig til að framkvæma tiltekin verk og Skjólskógar á móti skuldbinda sig til að borga samþykktan kostnað....
- En það er fyrirvari um að framkvæmdir takmarkist við fjárveitingar hverju sinni.

Niðurskurður á framlögum til bænda

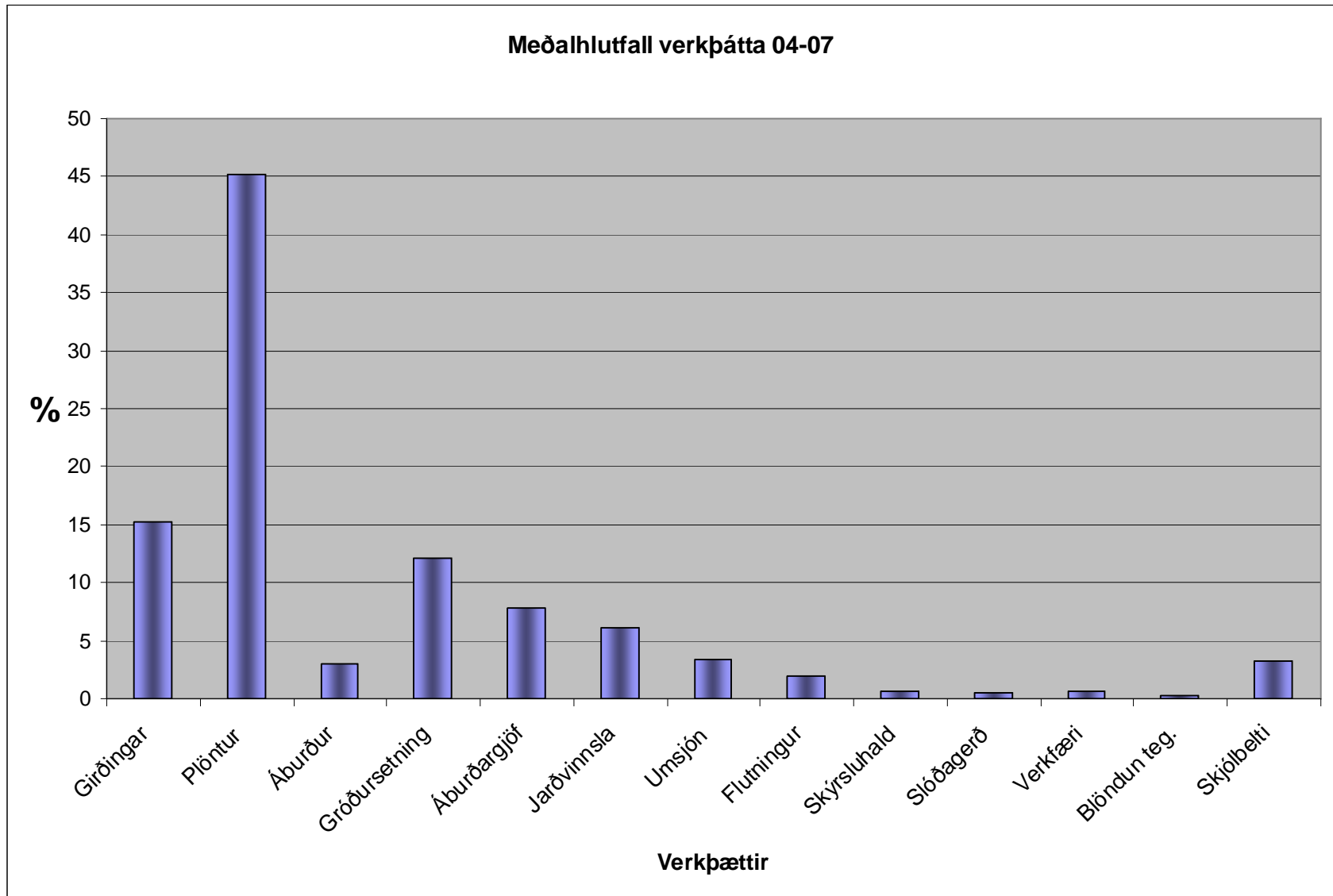
- Vandamálið nú er að niðurskurður er svo fyrirvaralaus að ekki er hægt að skera niður framkvæmdir í tæka tíð, Skjólskógar eru bundnir samningum við plöntuframleiðendur og ekki næst að draga saman svo það dugi til að lækka kostnað niður að tekjum.
- Þá er aðeins hægt að draga frekar úr vinnu starfsmann eða lækka framlög (taxta)

Niðurskurður á framlögum til bænda

- Hvað er í framlögum til bænda ?



Hvað er í framlögum til bænda ?



Niðurskurður á framlögum til bænda

- Tillaga Skjólskóga er að fella niður framlög til viðhalds girðinga árið 2009.

Girðingarkostnaður 2009, – ef allt væri með felldu:

Stofnframlag 3.112.039 kr. (8 jarðir) 389 þús/jörð

Viðhald 1.074.449 kr. (33 jarðir) 33 þús/jörð

- Eru **1.074.449** kr til umræðu ?
- -með fyrirvara um að ef stórtjón verður t.d. 20%, þá verður viðhaldsfé greitt.

Hvernig liti dæmið þá út ?

Skjólskógar á Vestfjörðum

2009

Húsnæðiskostnaður	877.800 kr.
Launakostnaður	16.577.419 kr.
Skrifstofuhald	1.180.000 kr.
Fyrirtækisbifreið UL-192	1.175.000 kr.
Annar aksturskostnaður	1.025.000 kr.
Ferða og dvalarkostnaður	970.000 kr.
Vélar, verkfæri , viðhald	470.000 kr.
Kostn. v. funda og námsk.	440.000 kr.
Framkvæmdakostnaður	770.000 kr.
Framlög til skógræktar	23.574.671 kr.
Rannsóknarstyrkir	0 kr.
Samtals gjöld:	47.059.890 kr.
Höfuðstóll í ársbyrjun	1.000.000 kr.
Framlag úr ríkissjóði A	46.000.000 kr.
Sértekjur BGL o.fl.	350.000 kr.
Endurgr. vsk	70.000 kr.
Samtals tekjur:	47.420.000 kr.
Rekstrarniðurstaða:	360.110 kr.

Símafundur 21. janúar 2009

15

Forsendur:

- Engir taxtar fá hækkun milli ára, enda óvíst að launavísitala hafi hækkað
- Áburðarverð hækki ekki umfram 75%
- Gróðursetningu verði lokið í 1. viku júlí, til að unnt verði að fækka lagerum um tvo, og hægt að loka honum snemma í júlí
- Sem sagt engin haustgróðursetning.

Auk þess:

- hefur stjórn Skjólskóga ákveðið að í nýjum samningum (þegar þar að kemur), verði stofnframlag girðinga reiknað til greiðslu í sama hlutfalli og árlega er plantað í af umsömdu landi.
- LHV samræmir taxta við vinnu
- LHV samræmir kostnaðarviðmiðanir girðinga.

Munið svo upplýsingar
á heimasíðu Skjólskóga:
skjolskogar.is